

V koži mladého človeka začínajúceho samostatný život po opustení brán inštitucionálnej starostlivosti

Inštitucionálna starostlivosť v detskom domove sa pre dieťa končí dosiahnutím plnoletosti alebo predĺžením ústavnej starostlivosti do 19 roku života dieťaťa.

Mladý dospelý môže požiadať o poskytovanie starostlivosti až do jeho osamostatnenia sa, najdlhšie do veku 25 rokov. Zotrvanie v centre pre deti a rodiny vo vyššom veku je však podmienené štúdiom. Pod osamostatnením sa myslí prechod z inštitucionálnej starostlivosti do bežného pracovného, spoločenského, rodinného života a znamená zabezpečiť si bývanie a vedieť sa užiť.

Pri odchode do samostatného života poskytne centrum pre deti a rodiny mladému dospelému jednorazový finančný príspevok na uľahčenie jeho osamostatňovania sa vo výške desaťnásobku životného minima pre nezaopatrené dieťa, t. j. 904,20 eur. O finančný príspevok musí mladý dospelý požiadať detský domov písomne najneskôr v deň svojho odchodu z detského domova.

Ako sa im darí v praxi?

Po rokoch starostlivosti strávených v inštitucionálnej starostlivosti je paradoxne najväčším problémom nepripravenosť na samostatný život. Za ideálnych podmienok opúšťa mladý človek svoju rodinu v čase, keď je na to pripravený a s podporou blízkych prekonal niekoľko míľnikov – dokončil štúdium, našiel si prácu a bývanie, nadviazal vážny vzťah atď. Mladý človek odchádzajúci z detského domova má o živote často nereálne predstavy, chýba mu vnútorná motivácia, cieľ a vízia toho, ako by jeho život mal vyzeráť. Nenaplnená primárna potreba lásky, blízkosti a pocitu bezpečia sa prejavuje ako nedôvera k ľuďom a okolitému svetu.



Aké sú hlavné prekážky získania a udržania si práce?

▪ **Stabilné bývanie**

Hlavným predpokladom nájdania si práce po odchode z ústavnej starostlivosti je nejaká forma stabilného bývania. Aj keď v tomto smere sú skúsenosti skôr pozitívne, možnosť nájsť si trvalé bývanie často komplikuje nedostupnosť stabilnejšieho sociálneho bývania, neexistencia praktických zručností a dlhy. Väčšina mladých ľudí odchádza do prenajatého bývania, časť sa vráti aspoň na istý čas do biologickej rodiny alebo k príbuzným, čo býva rizikové.

▪ **Nízka kvalifikácia a absencia pracovných návykov**

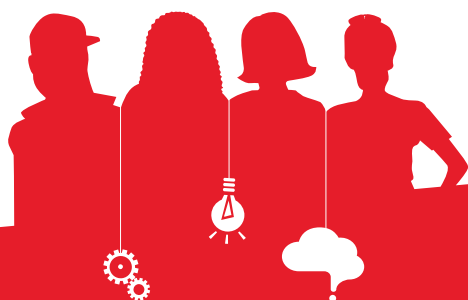
Mladí dospelí často odchádzajú zo systému inštitucionálnej starostlivosti s nedostatočnou alebo nízkou kvalifikáciou. Získanie vzdelania je často podmienené nie talentom či preferenciami, ale blízkosťou a dostupnosťou školy. Absentujú pracovné návyky, skúsenosti z predchádzajúcich, minimálne krátkodobých zamestnaní, ako sú napríklad brigády.

▪ **Nedostatočný prístup k technológiám – počítač, internet**

Napriek skutočnosti, že mobilné technológie považujeme za prirodzenú súčasť nášho života, mnohé deti a mladí ľudia si ich buď nemôžu dovoliť, alebo nemajú dostatočné zručnosti na to, aby ich naplno využívali.

▪ **Nepostačujúce životné zručnosti**

Niektoré zručnosti, ktoré dieťa žijúce v rodine získava pozorovaním a nasledovaním správania dospelých (modely komunikácie, spôsoby riešenia problémov, zvládanie kritických a hraničných situácií, pracovná disciplína, dodržiavanie pravidiel) u detí vyrastajúcich v inštitucionálnej starostlivosti často absentujú. Tieto nedostatky sa potom prejavujú formou nepostačujúcich komunikačných zručností, nižšej miery empatie a absencie pracovnej a životnej motivácie. Vo všeobecnosti sa dá povedať, že najčastejšou príčinou straty zamestnania je chýbajúca motivácia chodiť do práce a dodržiavať pravidlá a pracovnú disciplínu.



▪ **Osamelosť a ovplyvniteľnosť**

Strata blízkej osoby, ktorou je v centre často vychovávateľ alebo vychovávateľka, a absencia sprevádzajúcej osoby, s ktorou by sa mladý človek mohol podeliť o svoje prvé životné úspechy aj neúspechy, často vedú k pocitu osamelosti a opustenosti. Dôsledkom takéhoto nastavenia je potom pocit frustrácie, ktorý robí človeka zraniteľnejším voči negatívnym vplyvom. Vysoká miera ovplyvniteľnosti sa ukazuje ako vážny problém v procese udržania si práce. Podobne ako ich rovesníci vyrastajúci v rodinách bez bezpečného zázemia a ukotvenia majú aj mladí ľudia vyrastajúci v ústavnej starostlivosti väčší sklon sklízať na zlé chodníčky.

▪ **Sprevádzanie**

Prax ukazuje, že sprevádzanie mladého dospelého pochádzajúceho zo znevýhodneného prostredia pri vstupe na pracovný trh je kľúčové z pohľadu adaptácie na pracovné podmienky. Zároveň má dôležitú úlohu z pohľadu budovania motivácie a dlhodobého zotrvania v pracovnom procese. Prípady, keď je zamestnávateľ ochotný sprevádzať mladých ľudí zo znevýhodneného prostredia pri nástupe do práce a v priebehu prvých mesiacov, sú však aj naďalej zriedkavé.

▪ **Finančná negramotnosť**

Nízka miera finančnej gramotnosti vo väčšine prípadov vedie k bludnému kruhu: nepriemerané miňanie (alkohol, hazard) – nevýhodné pôžičky – zadlžovanie sa – exekúcie – opustenie zamestnania kvôli zrážkam zo mzdy.

▪ **Štandardná pracovná doba a podmienky nezohľadňujúce potreby osamotených rodičov**

Veľká časť dievčat odchádzajúcich z inštitucionálnej starostlivosti sa v pomerne mladom veku stáva matkami, nezriedka končia ako slobodné mamičky – samoživiteľky. Pre túto skupinu rodičov je obzvlášť ťažké nájsť a udržať si zamestnanie. Nízka kvalifikácia v kombinácii s nevhodnou pracovnou dobou, nastavením práce na zmeny, nedostatkom príležitostí nájsť si prácu na polovičných úväzok slobodným matkám často znemožňuje nájsť si prácu, popri ktorej by boli schopné postarať sa o deti.

▪ **Pripravenosť zamestnávateľov na špecifické požiadavky**

Prípadné zdravotné postihnutie a nároky, ktoré zo zamestnania takejto osoby vyplývajú, nie sú pre zamestnávateľov v dnešnej dobe motivujúce. Toto obmedzenie sa však nevzťahuje len na mladých ľudí odchádzajúcich z inštitucionálnej starostlivosti, ale na všetky skupiny potenciálnych zamestnancov s určitými špecifickými požiadavkami.

